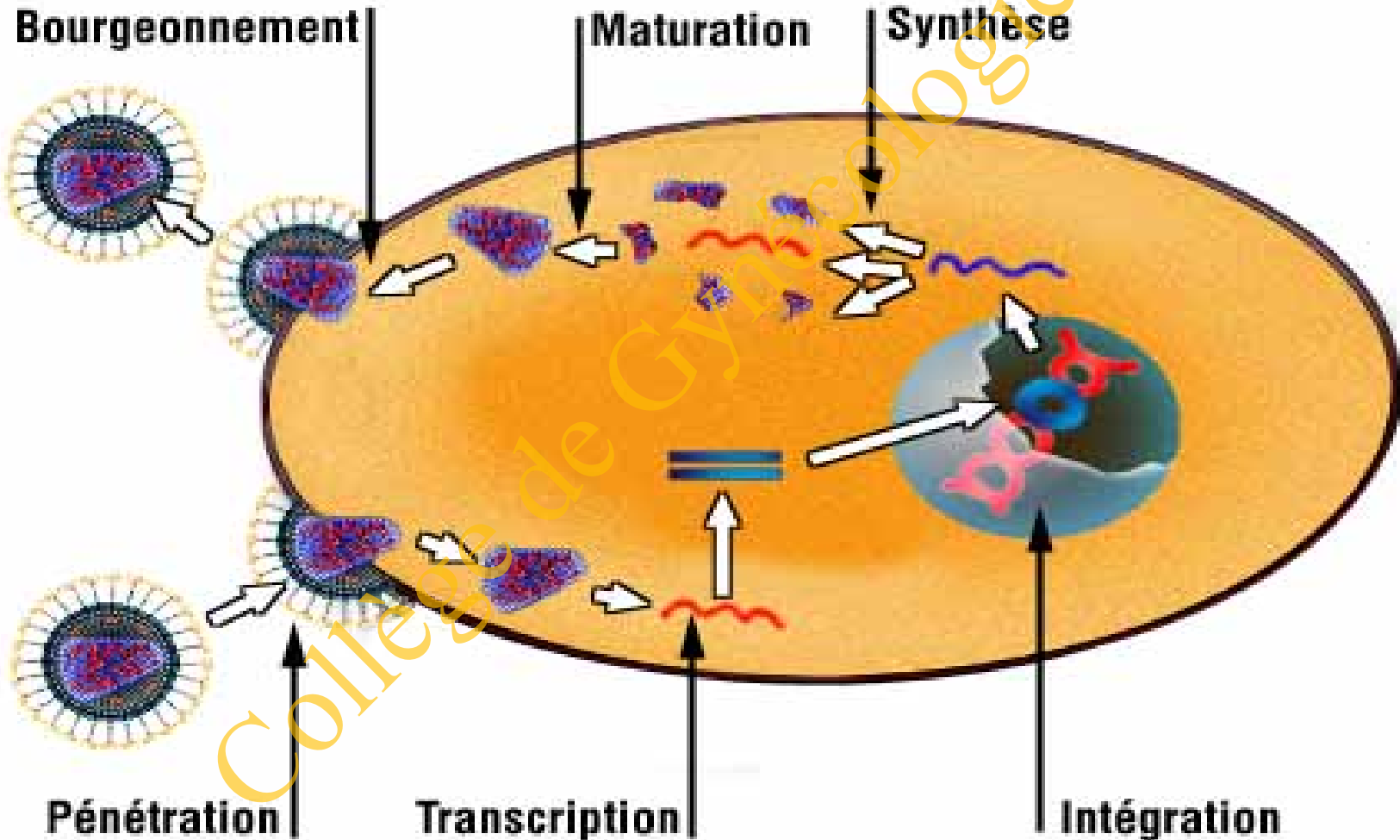


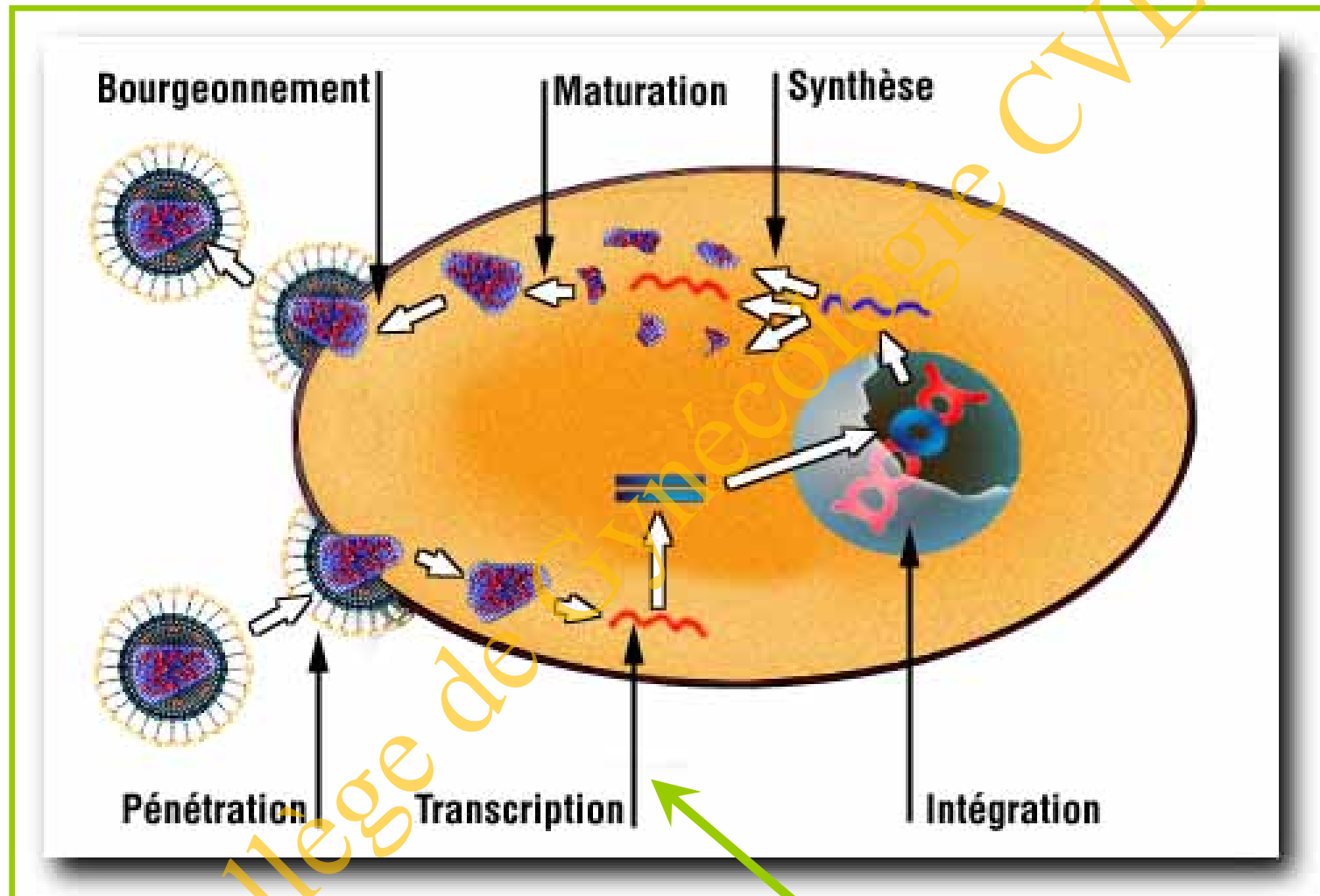
Contraceptifs oraux et Antirétroviraux

Collège de gynécologie du Centre Val de Loire

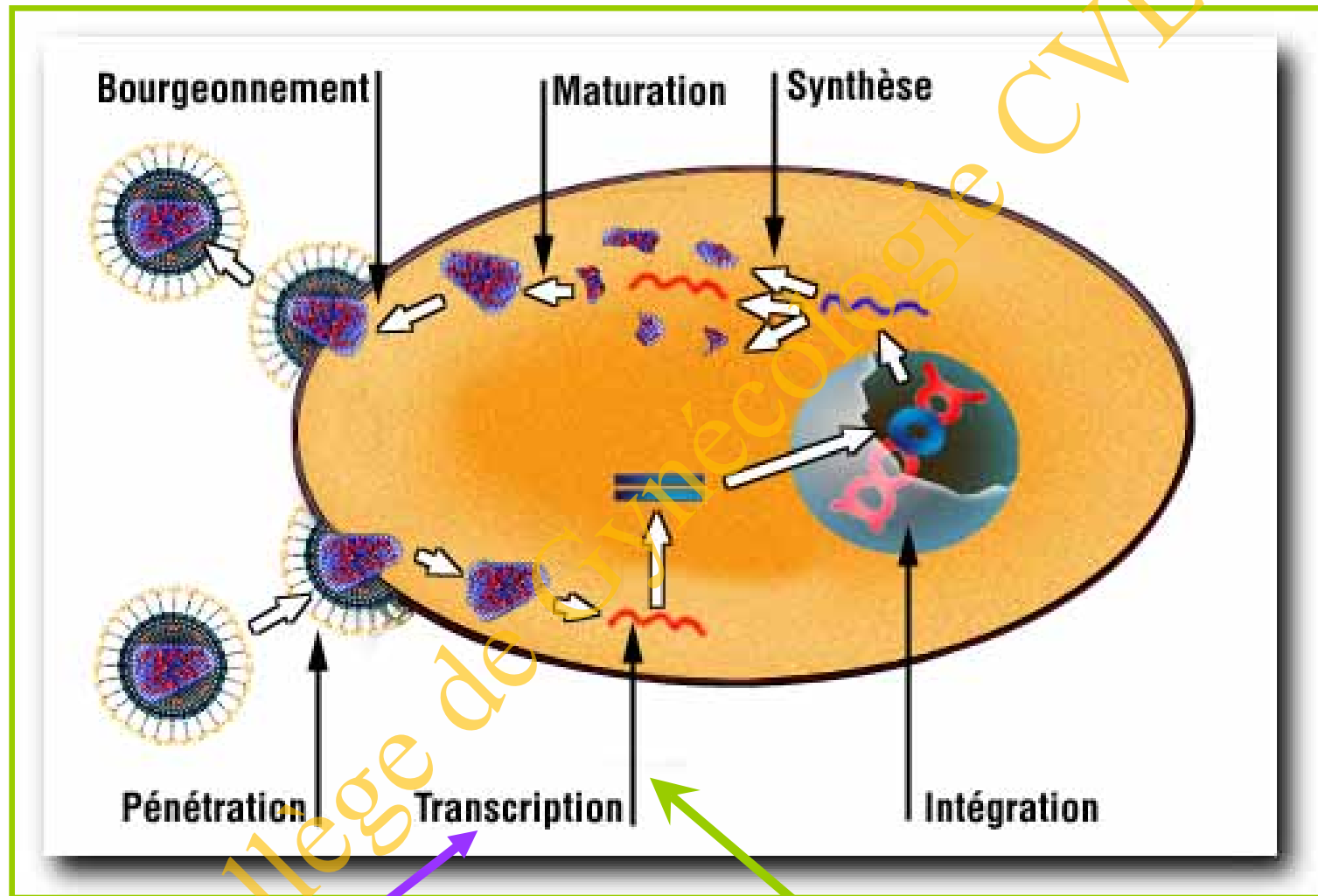
27 septembre 2013

Cycle de REPLICATION du VIH





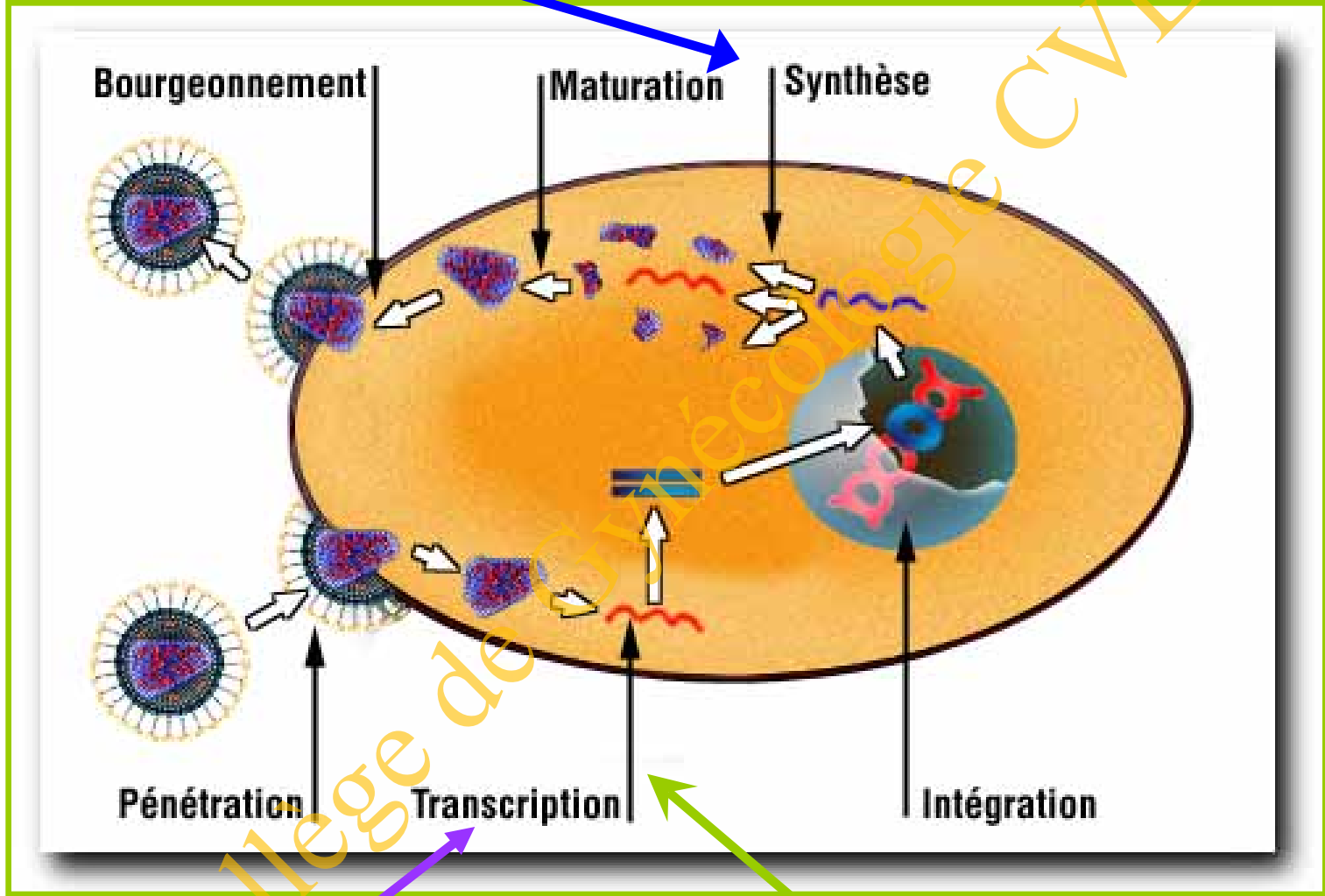
INTI « NUC »



INNTI « Non NUC »

INTI « NUC »

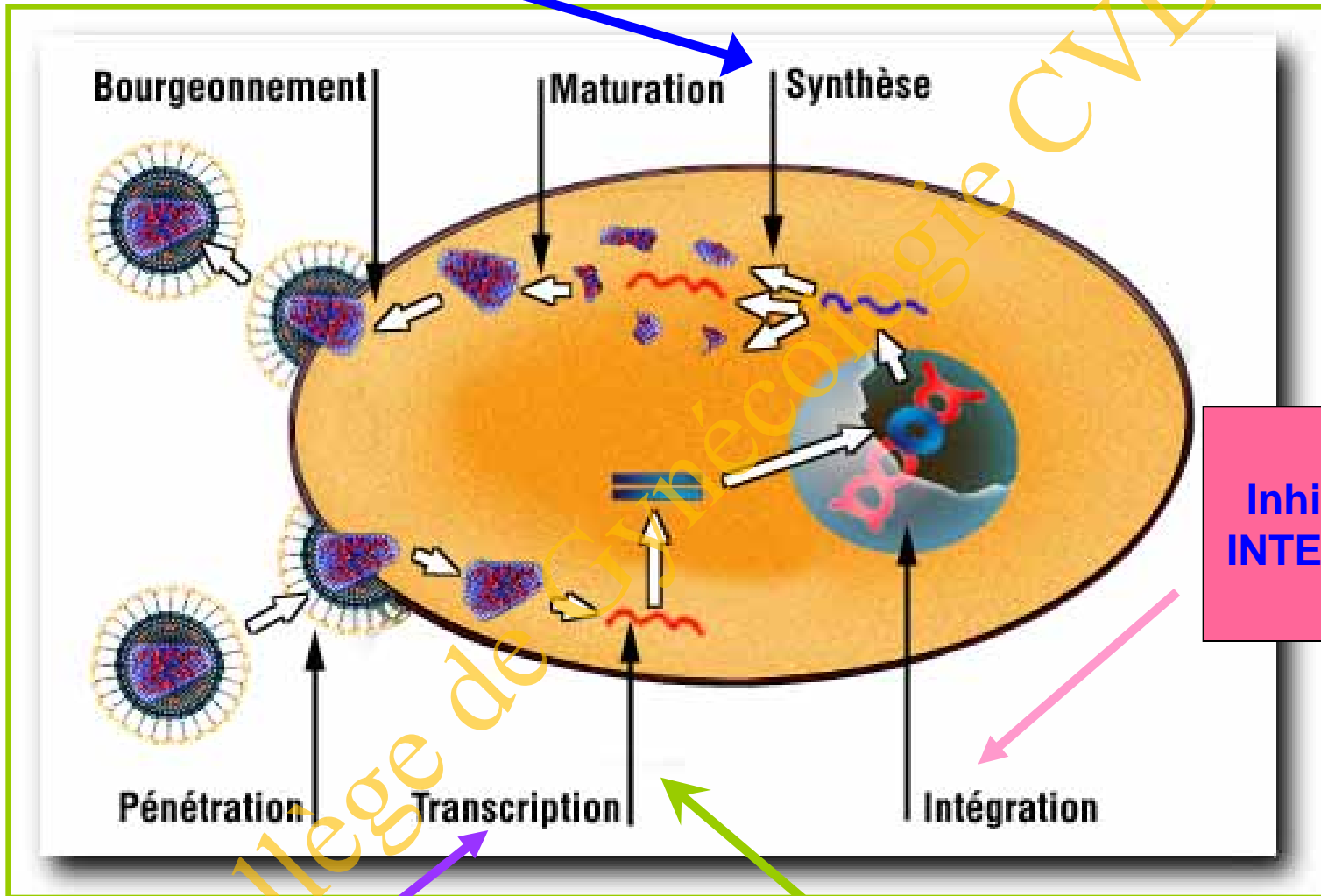
IP inhibiteurs Protéases



INNTI « Non NUC »

INTI « NUC »

IP inhibiteurs Protéases



INNTI « Non NUC »

INTI « NUC »

TTT AntiRétroViral

Associations 2 NUC + 1 NON NUC
 2 NUC + 1 IP
 2 NUC + 1 I INTEGRASE

Ou d'autres associations chez des patients dont le virus est multi résistant

| | | |
|---|---|---|
| <p>INTI "NUC"</p> <p>association de 2 NUC</p> | <p>EMTRIVA</p> <p>ZIAGEN</p> <p>VIREAD</p> <p>RETROVIR</p> <p>EPIVIR</p> <p>TRUVADA</p> <p>KIVEXA</p> | <p>Viread+Emtriva</p> <p>Ziagen + Emtriva</p> |
| <p>INNTI "non NUC"</p> | <p>VIRAMUNE</p> <p>SUSTIVA</p> <p>INTELENCE</p> <p>EDURANT</p> | |
| <p>association "2 NUC"</p> | <p>ATRIPLA</p> | <p>Viread+Emtriva+ Sustiva</p> |
| <p>+ 1 "Non NUC"</p> | <p>EVIPLERA</p> | <p>Viread+Emtriva+ Edurant</p> |
| <p>Inhibiteurs de Protéases IP</p> | <p>REYATAZ</p> <p>PREZISTA</p> <p>KALETRA</p> <p>TELZIR</p> <p>APTIVUS</p> | <p>en association avec NORVIR</p> |
| <p>Inhibiteur INTEGRASE</p> | <p>ISENTRESS</p> | |

Contraception orale et traitements ARV : de nombreuses interactions médicamenteuses

Existence d'interactions médicamenteuses entre certains antirétroviraux, inducteurs enzymatiques : les IP et les INNTI (Non NUC) et les hormones, aussi bien avec l'éthinylœstradiol qu'avec les divers progestatifs

- ↓↓ des concentrations d'EE avec risque de diminution de l'efficacité des pilules contraceptives faiblement dosées avec **NORVIR KALETRA PREZISTA VIRAMUNE**
- A l'inverse ↑↑ des concentrations d'EE avec
 - **SUSTIVA REYATAZ TELZIR**

- Pas d'interaction significative attendue des œstroprogestatifs sur les antirétroviraux
- Le rapport d'expert (YENI 2010) recommande la prescription de contraceptifs oraux dosés à 50µg d'éthinylœstradiol
- Pour rappel, toute grossesse chez des patientes traitées par ARV et sous contraception orale ou implant doit être déclarée au centre de pharmacovigilance.

| | | |
|--|--|--|
| <p>INTI "NUC"</p> <p>association de 2 NUC</p> | <p>EMTRIVA ZIAGEN VIREAD</p> <p>TRUVADA KIVEXA</p> | <p>PAS d'INTERACTION MEDICAMENTEUSE</p> |
| <p>INNTI "non NUC"</p> | <p>VIRAMUNE SUSTIVA INTELENCE EDURANT</p> | <p>INTERACTION MDTEUSE INTERACTION MDTEUSE PAS d'INTERACTION MDTEUSE PAS d'INTERACTION MDTEUSE</p> |
| <p>association "2 NUC"</p> | <p>ATRIPLA</p> | <p>INTERACTION MDTEUSE</p> |
| <p>+ 1 "Non NUC"</p> | <p>EVIPLERA</p> | <p>PAS d'INTERACTION MDTEUSE</p> |
| <p>Inhibiteurs de Protéases IF</p> | <p>REYATAZ PREZISTA KALETRA</p> | <p>INTERACTION MDTEUSE INTERACTION MDTEUSE INTERACTION MDTEUSE</p> |
| <p>Inhibiteur INTEGRASE</p> | <p>ISENTRESS</p> | <p>PAS d'INTERACTION MDTEUSE</p> |

RCP ARV

- **Les contraceptifs hormonaux oraux comme méthode unique de contraception sont déconseillés chez les femmes sous VIRAMUNE**
- **SUSTIVA : Une méthode de contraception mécanique fiable doit être utilisée en plus des contraceptifs hormonaux**
- **En cas d'association de KALETRA et de contraceptifs contenant de l'EE (quelle que soit la formulation du contraceptif, par ex. orale ou patch), des méthodes contraceptives additionnelles doivent être utilisées**
- **Si un CO est administré avec REYATAZ/ rtv, il est recommandé que le contraceptif contienne au moins 30 µg d'EE. De plus, le patient sera averti de la nécessité d'une observance stricte de ce schéma contraceptif.**
La co-administration de REYATAZ/rtv et d'autres contraceptifs hormonaux ou des CO contenant des progestatifs autres que le norgestimate n'a pas été étudiée et par conséquent doit être évitée. Une méthode alternative fiable de contraception est recommandée
- **Des mesures contraceptives alternatives ou supplémentaires sont recommandées lorsque des CO à base d'œstrogène sont co-administrés avec PREZISTA associé à une faible dose de rtv.**

Risque cardiovasculaire et métabolique

- Risque d'IDM plus élevé chez les patients VIH+ que dans la population générale
 - Tabagisme plus important
 - Exposition à certains ARV dont les IP avec effets II^{aires} type de dyslipidémie et insulino-résistance
 - Infection VIH facteur de risque d'athérosclérose

Au total en plus des facteurs de risques classiques, l'infection VIH et les TTT ARV confèrent un risque accru d'infarctus du myocarde

- Cholestérolémie >2.5 g/L et triglycéridémie >2g/L + Tabagisme chez femmes de plus de 35 ans
= **CI à la prescription des CO**

La prise de Contraceptifs Oraux est associée à une moindre utilisation du préservatif d'où une augmentation du risque de transmission du VIH et des MST

Collège de Gynécologie CVL

Moyens de contraception et VIH

| Moyens contraceptifs | Commentaires |
|----------------------------|---|
| Préservatifs | <ul style="list-style-type: none">• Préservatif masculin : outil efficace pour la prévention de la transmission sexuelle des IST, dont le VIH• Préservatif féminin : taux d'échec comme contraceptif élevé |
| Pilules œstroprogestatives | <p>Associées à une moindre utilisation du préservatif d'où une augmentation du risque de transmission du VIH</p> <p>2 types de problèmes chez les femmes sous traitement antirétroviral : les risques vasculaires et les interactions médicamenteuses</p> |
| Progestatifs | <p>Peuvent être administrés s'il existe une CI vasculaire aux œstrogènes</p> <p>Peuvent entraîner une ↓↓ du taux de cholestérol HDL et une ↑↑ de l'index de résistance à l'insuline</p> <p>Mêmes interactions que pour les œstroprogestatifs oraux</p> |

| Moyens contraceptifs | Commentaires |
|---------------------------|---|
| Anneaux et Patchs | Mêmes contre-indications et interactions que les œstroprogestatifs oraux |
| D.I.U. | <p>Une seule contre-indication : existence d'une infection génitale haute</p> <p>Essais thérapeutiques ont validé son utilisation chez les femmes infectées par le VIH</p> <p>Option intéressante pour éviter les complications métaboliques et les interactions médicamenteuses rencontrées avec les contraceptifs oraux</p> |
| Spermicides | Déconseillés en cas d'infection par le VIH |
| Stérilisation tubaire | Mêmes indications que pour toute femme non infectée par le VIH |
| Contraception "d'urgence" | <p>En cas d'accident de préservatif, son recours est possible</p> <p>Efficacité diminuée de la contraception en cas de prise simultanée d'INNTI Privilégier les pilules œstroprogestatives à 100 µg d'éthinylœstradiol</p> <p>Autre option : pose d'un dispositif intra-utérin dans un délai de 5 jours après la date présumée d'ovulation</p> |